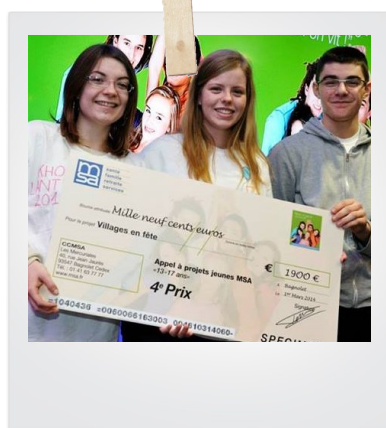




DOSSIER DE SYNTHÈSE

PROJET SOCIAL

2015



Canton de St Pierre Le Moûtier
35 Avenue du 8 mai
58240 ST PIERRE LE MOÛTIER
☎ : 03.86.37.20.58
☎ : 09.70.29.86.45



Sommaire

I. INTRODUCTION	3
II. L'ENVIRONNEMENT DU PROJET	5
III. LA STRUCTURE	6
IV. EVALUATION	7
1. Mise en place des nouveaux rythmes scolaires	8
2. Petite Enfance	9
3. Enfance Jeunesse.....	10
4. Animation Collective Familles.....	14
5. Adultes et Séniors.....	15
6. Tout public.....	16
7. Fonction Accueil.....	19
8. Bénévoles.....	20
V. LE PROJET SOCIAL 2015	22
VI. CONCLUSION	33

I. INTRODUCTION

Le Projet Social 2012/2015 était construit sur l'intégration des nouveaux locaux permettant la centralisation des activités et des services de la structure. Le déménagement s'est concrétisé en mai 2014 avec tout ce que cela comporte en temps d'organisation, d'adaptation et d'aménagement.

Le projet se termine avec pour faits notables : des mouvements de personnel et des services apportés à la population :

- ✓ **l'arrivée d'une chargée d'accueil pour répondre aux différentes missions** liées à cette fonction, à savoir : être un premier contact avec la population et les acteurs du territoire (écoute, information, orientation), être un relais des institutions et avoir un rôle d'observatoire. Cette arrivée a été rendue indispensable par le fonctionnement imposé par les nouveaux locaux.
- ✓ **Le recrutement d'animateurs pour renforcer l'équipe** déjà existante afin de répondre aux besoins sur le territoire (mise en place des activités dans le cadre des nouveaux rythmes scolaires notamment)
- ✓ **le départ de l'animateur du secteur jeunesse** vers une autre structure fin 2014 a entraîné une recherche pour son remplacement et une réorganisation de l'équipe d'animation.
- ✓ **la création des Relais Services Publics et Relais Info Logement** concrétise la reconnaissance du Centre Social par les institutions en matière d'accueil et d'informations pour les usagers

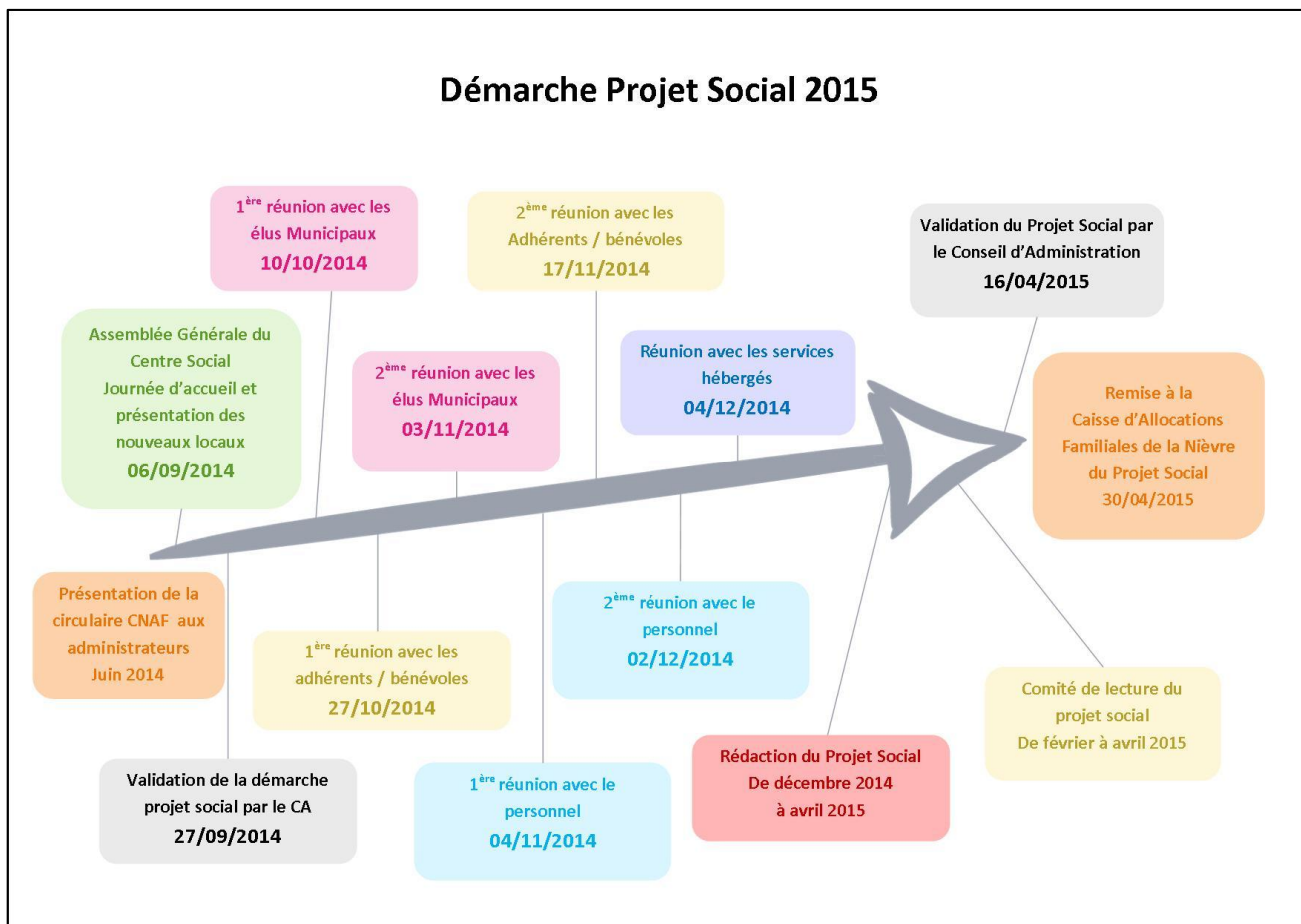
La structure s'est également fortement investie dans la mise en place sur le territoire de la réforme des rythmes scolaires. Elle a participé très activement à l'écriture des Projets Educatifs Territoriaux et l'animation des activités.

Aujourd'hui, le Centre Social intervient sur un territoire vaste et morcelé (deux communautés de communes). La réorganisation territoriale (canton, région) nous interpelle et pose de nombreuses interrogations concernant la place de notre structure dans cette configuration (synergie des moyens, mutualisation...).

Les travaux menés ces dernières années ont permis d'affirmer la place de la structure sur le territoire, le nouveau projet présenté reste réaliste mais ambitieux. Afin que celui-ci perdure, il faudra poursuivre la mobilisation de tous les acteurs autour du suivi du projet : forte participation des membres du Conseil d'Administration à la vie de l'association, collaboration active et en plus grand nombre de bénévoles, implication dynamique des adhérents, fort investissement de tous les salariés et soutien sans faille de nos partenaires institutionnels. Ainsi, nous pourrions asseoir des moyens humains et financiers, dignes du développement de notre association.

Le territoire bouge, le Centre Social souhaite accompagner ce mouvement avec l'envie de créer une synergie axée sur la solidarité dans notre monde rural, sur l'envie « d'aller de l'avant » avec et pour les habitants en tenant compte des réalités et des contraintes du territoire

Une construction participative

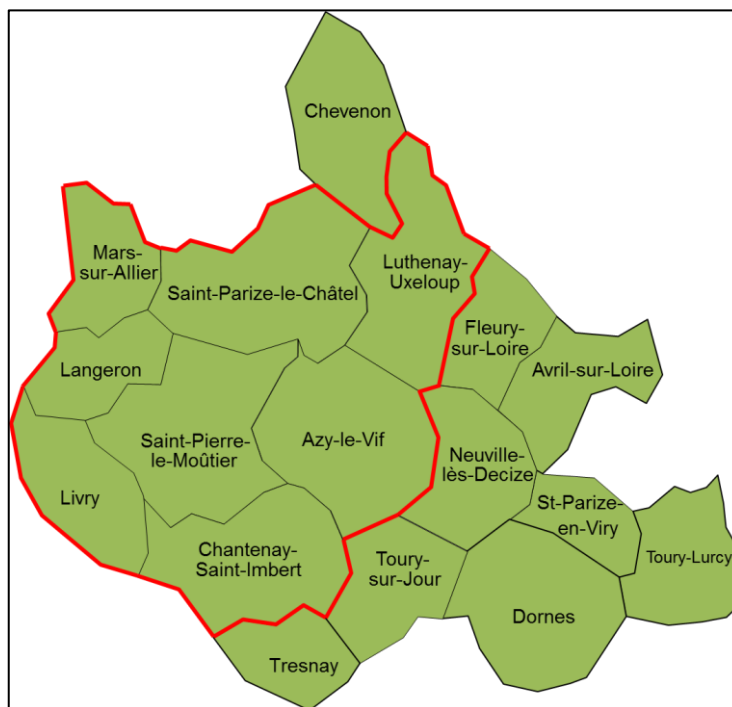


Les élus



Les adhérents

II. L'ENVIRONNEMENT DU PROJET



Nouveau canton de St Pierre le Moûtier



Ancien canton de St Pierre le Moûtier

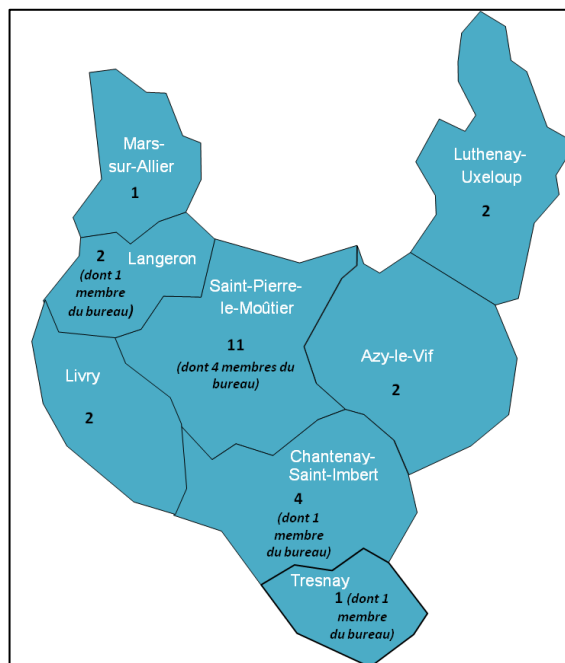
Le canton de St Pierre le Moûtier passe de 8 communes (zone délimité en rouge) à 17 communes soit un bassin de 13000 habitants environ.

Les communes de Azy le Vif, Chantenay St Imbert, Langeron, Livry, Luthenau-Uxeloup, Mars sur Allier et St Pierre le Moûtier sont pour l'instant les seules adhérentes à la structure.

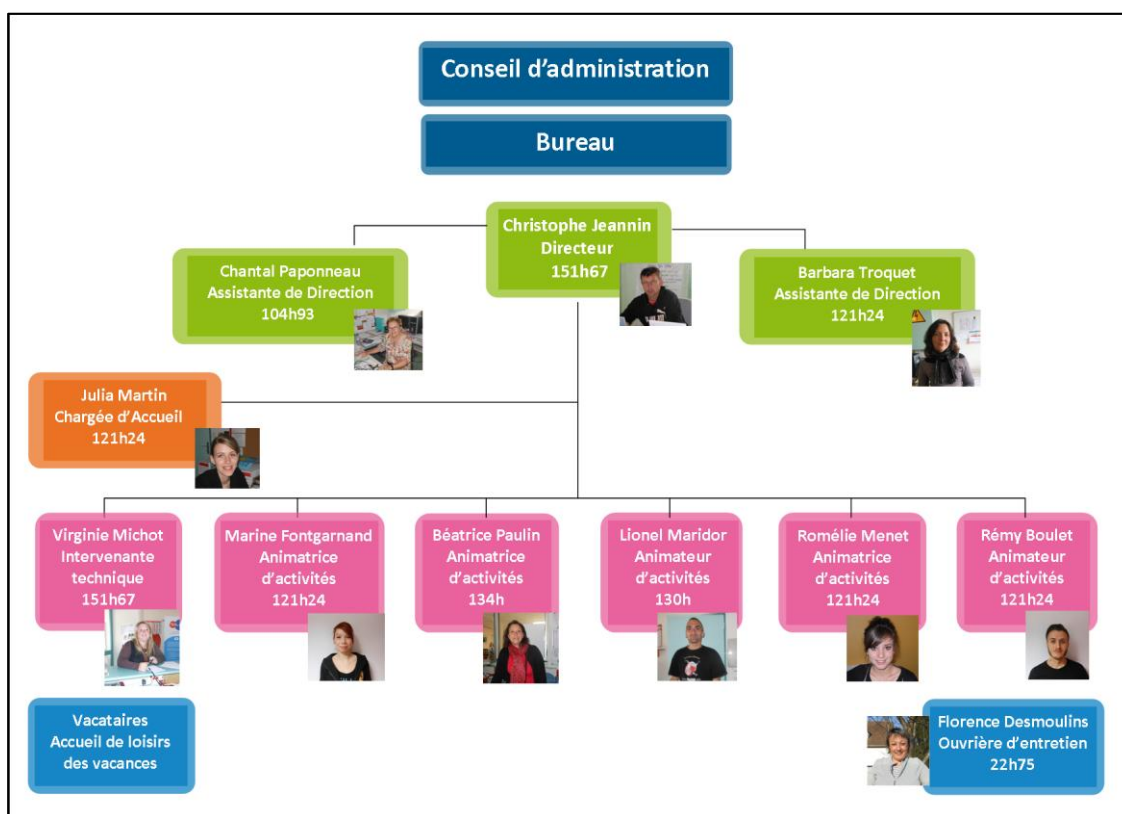
III. LA STRUCTURE

La structure est gérée par un conseil d'administration et un bureau.

Domiciliation des membres du Conseil d'Administration et du bureau (septembre 2014)



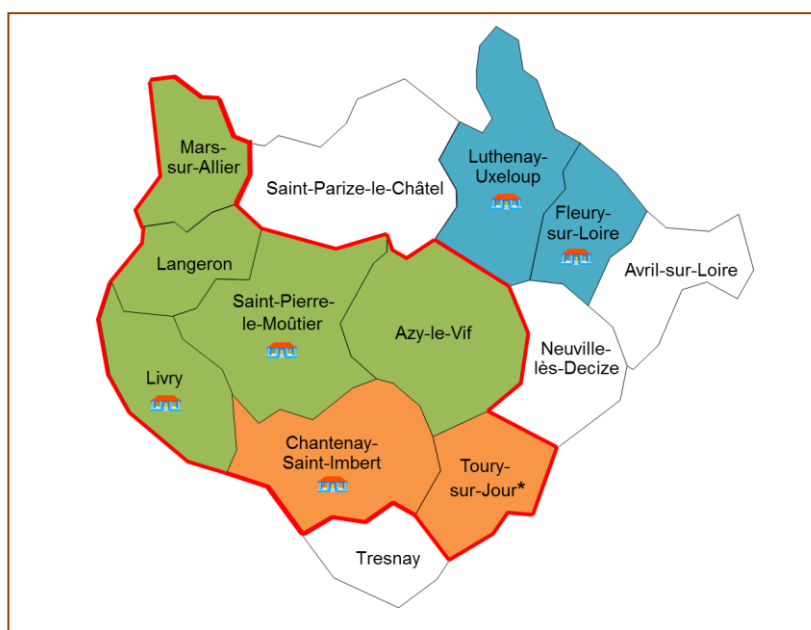
Le personnel








IV. EVALUATION

Le contexte scolaire local

Il est très important de bien comprendre et connaître le contexte local pour appréhender les différentes organisations scolaires, périscolaires et extrascolaires. Chaque territoire a ses atouts et contraintes (locaux, services de transports, services de cantine...)



-  Communes dont les enfants fréquentent le Regroupement Pédagogique Intercommunal Dispersé
-  Communes dont les enfants fréquentent l'école de Chantenay St Imbert
* Ecole fermée en juillet 2014 avec rattachement des élèves sur Chantenay St Imbert
-  Communes dont les enfants fréquentent le Regroupement Pédagogique Intercommunal de Fleury sur Loire / Luthenay Uxeloup
-  Périmètre du bassin pédagogique de St Pierre le Moûtier
-  Sites scolaires

« Bien vivre
sur son canton »

1. Mise en place des nouveaux rythmes scolaires

Atouts

- Présence de la structure sur tout le territoire
- Travail partenarial avec les communes ou Syndicat Intercommunal
- Proposition d'activités de qualité malgré les contraintes
- Reconnaissance de la capacité de la structure à organiser ces temps d'activités
- Validation du Projet Educatif Territorial par les instances

Faiblesses

- Beaucoup de contraintes pour le Regroupement Pédagogique Intercommunal Dispersé (temps d'activités, déplacements...)
- Méésentente entre les communes du Regroupement Pédagogique Intercommunal Dispersé qui a conduit à l'arrêt des Nouvelles Activités Périscolaires pour les primaires depuis novembre 2014
- Faible nombre d'enfants primaires « touché » par les activités sur le Regroupement Pédagogique Intercommunal Dispersé

Améliorations

- Diversification des interventions sur tous les sites
- Augmentation du nombre d'enfants participant
- Proposition d'un temps d'activités potentiellement accessible à tous les enfants sur le Regroupement Pédagogique Intercommunal Dispersé

« Bien vivre
sur son canton »

2. Petite Enfance

Atouts

- Utilisation des locaux scolaires dans le cadre de l'accueil de loisirs
- Horaires d'ouverture permettant aux familles de concilier vie professionnelle et vie familiale

Faiblesses

- Equipe d'animation qui change régulièrement et n'a pas de temps de préparation
- Pas de diversité dans les animations
- Equipe d'animation pas spécifiquement formée pour l'accueil de loisirs

Améliorations

- Formation d'une équipe d'animation avec des compétences variées
- Proposition d'activités adaptées et variées
- Proposition de formations adaptées au personnel encadrant

« Bien vivre
sur son canton »

3. Enfance Jeunesse

Accueil de loisirs périscolaires

Atouts

- Partenariat très intéressant entre la structure et la commune de Chantenay St Imbert
- Mise en place d'activités et animations diversifiées pour les enfants
- Connaissance des animateurs par les familles ce qui favorise le lien pour d'autres activités
- Proximité de toutes les infrastructures sur Chantenay St Imbert

Faiblesses

- Pas d'accueil de loisirs sur le Regroupement Pédagogique Intercommunal de Fleury sur Loire / Luthenay-Uxeloup
- Difficultés à proposer de nouvelles activités à cause du recrutement d'intervenants
- Eloignement des trois sites scolaires sur le Regroupement Pédagogique Intercommunal Dispersé de St Pierre le Moûtier ce qui provoque de nombreux déplacements

Améliorations

- « recrutement » de bénévoles pour l'aide aux devoirs mais aussi pour certains ateliers (jardinage et cuisine par exemple)

« Bien vivre
sur son canton »

3. Enfance Jeunesse

Accueil de loisirs mercredis

Atouts

- Mise en place d'activités et animations diversifiées pour les enfants
- Transports dès la sortie de l'école de Chantenay St Imbert
- Partenariat avec les associations locales pour une pratique régulière des enfants
- Réponse appropriée aux besoins des familles

Faiblesses

- Pas de demande des familles sur le Regroupement Pédagogique Intercommunal de Luthenay Uxeloup / Fleury sur Loire

Améliorations

- Nouvelles propositions d'activités (Maison de la Culture de Nevers et de la Nièvre, musées...)

« Bien vivre
sur son canton »

3. Enfance Jeunesse

Accueil de loisirs petites vacances et été

Atouts

- Mise en place de thèmes avec animations diversifiées pour les enfants
- Organisation de transports sur toutes les communes adhérentes
- Inscriptions à la carte en fonction des besoins des familles
- Modalités d'inscriptions adaptées (accueil physique ou formulaire en ligne)
- Horaires prenant en compte les besoins des familles
- Temps conviviaux ou d'activités avec les familles
- Centralisation des locaux (activités – administratifs)
- Ouverture la dernière semaine d'août

Faiblesses

- Difficulté pour faire participer les 11 – 13 ans
- Exiguïté des nouveaux locaux

Améliorations

- Signature de la charte Quali'accueil 58 (amélioration de l'accueil à partir de 11 ans)
- Renforcement de l'équipe d'animation

« Bien vivre
sur son canton »

3. Enfance Jeunesse

Accueil de loisirs adolescents

Atouts

- Investissement des jeunes dans des projets
- Partenariat avec le collège
- Animation d'un village proposée par les jeunes
- Action de solidarité intergénérationnelle
- Engagement des jeunes dans la vie associative
- Reconnaissance de l'engagement des jeunes par les partenaires
- Développement du partenariat avec d'autres acteurs sur le territoire pour l'information

Faiblesses

- Difficultés pour rassembler les jeunes sur un territoire rural
- Difficultés pour proposer des projets innovants

Améliorations

- Création d'un groupe 11 – 14 ans le mercredi après midi
- Travail en partenariat avec le Centre Social de Magny-Cours sur la création d'un poste animateur adolescents

« Bien vivre
sur son canton »

4. Animation Collective Familles

Atouts

- Atelier « jeux de société » proposé sur toutes les communes avec possibilité de transports
- Sorties familiales appréciées
- Partenariats nouveaux mis en place (Conseil Général, l'Association Familiale de Prévention contre L'Illetrisme, Centre d'Accueil de Demandeurs d'Asile de Chantenay St Imbert)
- Bénévoles investis
- Intégration des familles dans les Accueils de Loisirs Sans Hébergement
- Participation grandissante des familles sur l'atelier jeu

Faiblesses

- Fréquentation de l'atelier jeux sur certaines communes

Améliorations

- Développement des actions en faveur du public allophone
- Participation des familles dans le choix des activités
- Développement du projet « chantiers intergénérationnels »

« Bien vivre
sur son canton »

5. Adultes et Séniors

Atouts

- Moyens humains et matériels à disposition des usagers
- Personnels formés
- Bénévoles investis
- Proximité et l'accessibilité aux activités
- Ecoute des demandes des habitants
- Forte participation
- Mise à disposition de locaux par communes

Faiblesses

- Difficulté d'accès pour les habitants les plus éloignés
- Difficulté pour fidéliser les intervenants ou en faire venir d'autres

Améliorations

- Nouvelles propositions d'activités

« Bien vivre
sur son canton »

6. Tout public

Le Relais Services Publics

Atouts

- Moyens humains et matériels à disposition des usagers
- Structure reconnue pour sa fonction accueil
- Qualité de services rendus aux bénéficiaires
- Personnels formés
- Proximité et l'accessibilité aux services

Faiblesses

- Difficulté d'accès pour les habitants les plus éloignés

Améliorations

- Amplitude d'ouverture en évolution

« Bien vivre
sur son canton »

6. Tout public

Communication

Atouts

- Partenariat avec les communes et autres acteurs sur le territoire
- Mise en place d'un groupe « référents sur les communes »
- Diffusion d'informations sur toutes les communes

Faiblesses

- Difficulté d'accès pour les habitants les plus éloignés

Améliorations

- Site internet opérationnel courant deuxième semestre 2015

« Bien vivre
sur son canton »

6. Tout public

Service Particuliers Employeurs / Relais Info Logement

Atouts

- Aide administrative très importante pour les bénéficiaires
- Un personnel en capacité de répondre aux besoins des utilisateurs
- Partenariat avec les communes pour le Relais Info Logement

Faiblesses

- Difficulté des dossiers traités
- Concurrence d'autres services sur le territoire
- Nombre de dossiers traités en baisse
- Exigences des employeurs et salariées
- Difficulté à avoir une information fiable sur les appartements loués ou à louer

Améliorations

- Meilleure communication sur ces services sur le territoire

« Bien vivre
sur son canton »

7. Fonction Accueil

Atouts

- Horaires adaptés
- Personnel formé
- Structure reconnue
- Organisation fonctionnelle
- Volonté d'accueil de stagiaires

Faiblesses

- Difficultés pour obtenir les informations auprès de certains organismes ou partenaires
- Limites de la diffusion d'informations par les bénévoles

Améliorations

- Meilleure appropriation des locaux
- Utilisation des temps d'activités
- Meilleure connaissance des partenaires hébergés

« Bien vivre
sur son canton »

8. Bénévoles

Atouts

- Bénévoles motivés
- Arrivée de nouveaux bénévoles au sein de la structure
- Compétences différentes
- Evolution des bénévoles au sein de la structure

Faiblesses

- Difficulté pour quantifier l'activité bénévole

Améliorations

- Fidélisation des bénévoles
- Meilleure valorisation de l'implication des bénévoles par la structure

V. LE PROJET SOCIAL 2015

La construction du Projet Social s'est faite en plusieurs étapes avec des groupes constitués d'élus, de bénévoles, de partenaires, d'adhérents et de salariés.

La « démarche Projet » validée par le Conseil d'Administration s'est appuyée sur les finalités, les valeurs et les principes d'un Centre Social, à savoir :

- ✓ **L'inclusion sociale et la socialisation des personnes**
- ✓ **Le développement des liens sociaux et la cohésion sociale du territoire**
- ✓ **La prise de responsabilité des usagers et le développement de la citoyenneté de proximité**

Les missions d'un Centre Social ont également été un fil conducteur lors des travaux.

Les missions générales :

- ✓ Un lieu de proximité à vocation globale, familiale et intergénérationnelle, qui accueille toute la population en veillant à la mixité sociale
- ✓ Un lieu d'animation de la vie sociale permettant aux habitants d'exprimer, de concevoir et de réaliser leurs projets

Les missions complémentaires :

- ✓ Organiser une fonction «Accueil»
- ✓ Développer des actions adaptées aux besoins des habitants du territoire
- ✓ Apporter une attention particulière aux familles fragilisées
- ✓ Mettre en place une organisation visant à développer la participation et la prise de responsabilité par les habitants et les bénévoles
- ✓ Organiser la concertation et la coordination avec les professionnels et les acteurs impliqués

Les axes stratégiques retenus pour cette nouvelle période semblaient s'imposer d'eux-mêmes :

→ **Pérenniser et développer les actions existantes** afin de :

- ✓ Conforter les actions familiales, génératrices de liens sociaux et de vie collective
- ✓ Consolider les actions en direction des jeunes
- ✓ Proposer des actions intergénérationnelles pour inciter l'accueil des personnes âgées
- ✓ Développer et valoriser la participation des bénévoles

→ **S'appuyer sur la mise à disposition de nouveaux locaux** :

- ✓ Développer de nouvelles activités
- ✓ Renforcer la fonction « **ACCUEIL** » et l'accueil de services ou permanences

Les fiches actions construites répondent toutes à la volonté de la structure d'affirmer sa légitimité et de conforter ses actions sur le territoire.

En s'appuyant sur un existant construit année après année, le Centre Social a renforcé et développé son attraction auprès des habitants du territoire. La structure entend continuer avec la même énergie sur les prochaines années.

Petite Enfance

Fiche action n°1 : Activités pour les enfants de moins de 6 ans

Objectif principal : Favoriser le développement des activités pour les 3-6 ans

Objectifs opérationnels :

- Favoriser l'accès au plus grand nombre
- Permettre aux intervenants d'évoluer dans de bonnes conditions
- Favoriser la diversité des interventions

Fiche action n°2 :
Accueil de Loisirs Sans
Hébergement
périscolaire primaire

Objectif principal : Favoriser l'accès aux loisirs et à la vie en collectivité

Objectifs opérationnels :

- Accroître les activités sur tous les temps d'accueil
- Développer des activités ouvertes au plus grand nombre
- Favoriser la diversité des interventions

Fiche action n°3 :
Accueil de Loisirs Sans
Hébergement mercredi
primaire

Objectif principal : Permettre aux familles de concilier vie professionnelle et vie familiale

Objectifs opérationnels :

- Donner accès aux activités à un maximum d'enfants
- Proposer un accueil adapté au rythme des enfants

Fiche action n°4 :
Accueil de Loisirs Sans
Hébergement vacances
6/14 ans

Objectif principal : Favoriser l'accès aux loisirs et à la vie en collectivité

Objectifs opérationnels :

- Développer des activités ouvertes à tous
- Donner accès à des activités diversifiées

**Fiche action n°5 :
Séjour Vacances**

Objectif principal : Proposer des séjours pour tous

Objectifs opérationnels :

- Favoriser l'accès à des activités au sein d'un groupe
- Favoriser les départs hors des familles

**Fiche action n°6 :
Activités adolescents**

Objectif principal : Accompagner les jeunes dans leurs projets

Objectifs opérationnels :

- Permettre aux jeunes d'être acteur de leurs loisirs
- Favoriser l'éclosion de projets soutenus par les jeunes
- Développer des activités pour les jeunes
- Favoriser le travail entre les jeunes en s'appuyant sur des méthodes participatives

Fiche action n°7 :
Fonction Accueil

Objectif principal : Optimiser la fonction « accueil »

Objectifs opérationnels :

- Aménager un espace d'écoute et d'échanges qui permet l'émergence des besoins
- Donner les moyens à la chargée d'accueil de « mieux connaître » le public accueilli
- Renforcer le dialogue entre les administrateurs et les usagers
- Poursuivre les efforts de communication interne et externe

Fiche action n°8 :
Services au public

Objectif principal : Favoriser l'accès aux services à la population

Objectifs opérationnels :

- Favoriser l'hébergement de services
- Permettre au plus grand nombre l'accès aux nouvelles technologies
- Etre un lieu d'information de premier niveau

Fiche action n°9 :
Activités de Loisirs

Objectif principal : Organiser des activités de loisirs ou culturelles adultes/séniors

Objectifs opérationnels :

- Favoriser l'accès à la culture et aux loisirs aux adultes du territoire
- Proposer des lieux et des temps de rencontres et d'échanges
- Offrir des activités de loisirs à un coût permettant au plus grand nombre de participer

Fiche action n°10 :
Formations

Objectif principal : Permettre à chacun de se former

Objectifs opérationnels :

- Inciter les salariés à se former
- Favoriser l'accueil de stagiaires
- Etendre les relations avec les organismes de formation

Fiche action n°11 :
Prévention/Santé

Objectif principal : Entretenir et développer son capital santé

Objectifs opérationnels :

- Découvrir et pratiquer des activités sportives
- Prévenir des risques alimentaires ou vieillissement
- Prévenir des conduites à risques

Fiche action n°12 :
Activités
intergénérationnelles

Objectif principal : Favoriser le lien social

Objectifs opérationnels :

- Développer des activités intergénérationnelles
- Favoriser les échanges et rompre l'isolement
- Développer les relations entre les divers publics

**Fiche action n°13 :
Partenariats**

Objectif principal : Optimiser nos partenariats

Objectifs opérationnels :

- Rencontrer les différents partenaires régulièrement
- Construire des actions communes avec les partenaires
- Développer de nouveaux partenariats

**Fiche action n°14 :
Participation
des habitants**

Objectif principal : Favoriser la participation des habitants

Objectifs opérationnels :

- Favoriser l'investissement des habitants dans le Projet Social
- Favoriser les temps de rencontres
- Mettre en place des actions avec les habitants



Fiche action n°15 :
Atelier
« jeux de société »

Objectif principal : Soutenir la fonction parentale

Objectifs opérationnels :

- Créer et renforcer les liens familiaux
- Rassembler les familles pour créer du lien social
- S'intégrer et s'impliquer dans des actions

Fiche action n°16 :
Accueil
des consultations de
Protection Maternelle
Infantile

Objectif principal : Soutenir la fonction parentale

Objectifs opérationnels :

- Permettre aux familles de se détendre et dédramatiser la consultation
- Favoriser la rencontre entre les familles
- Développer un lieu de partage d'expériences.
- Créer ou renforcer les liens familiaux

Fiche action n°17 :
Sorties familiales

Objectif principal : Soutenir la fonction parentale

Objectifs opérationnels :

- Rompre l'isolement des familles
- Favoriser l'accès à des loisirs
- Favoriser les rencontres

Fiche action n°18 :
Cours de français
avec l'Association
Familiale de Prévention
contre l'Illettrisme

Objectif principal : Insertion par la langue

Objectifs opérationnels :

- Aider au soutien à la parentalité
- Développer l'autonomie
- Favoriser l'intégration

VI. CONCLUSION

Le territoire bouge et la structure sera attentive aux différentes évolutions.

Le canton de St Pierre le Moûtier s'est singulièrement agrandi, les Communautés de Communes sont en cours de restructuration.

Le Centre Social sera sans doute amené à réfléchir à une stratégie de développement et de coopération en tenant compte des nouveaux contours géographiques.

Le projet présenté se veut à la fois **réaliste** et **ambitieux**.

Réaliste car il tient compte des atouts, des faiblesses du territoire et des contraintes financières.

Ambitieux étant donné qu'il s'appuie sur des bases solides :

- ✓ les communes adhérentes, les administrateurs, les usagers, les bénévoles, une équipe de salariés formés et motivés
- ✓ des locaux adaptés
- ✓ le soutien des partenaires financiers et techniques